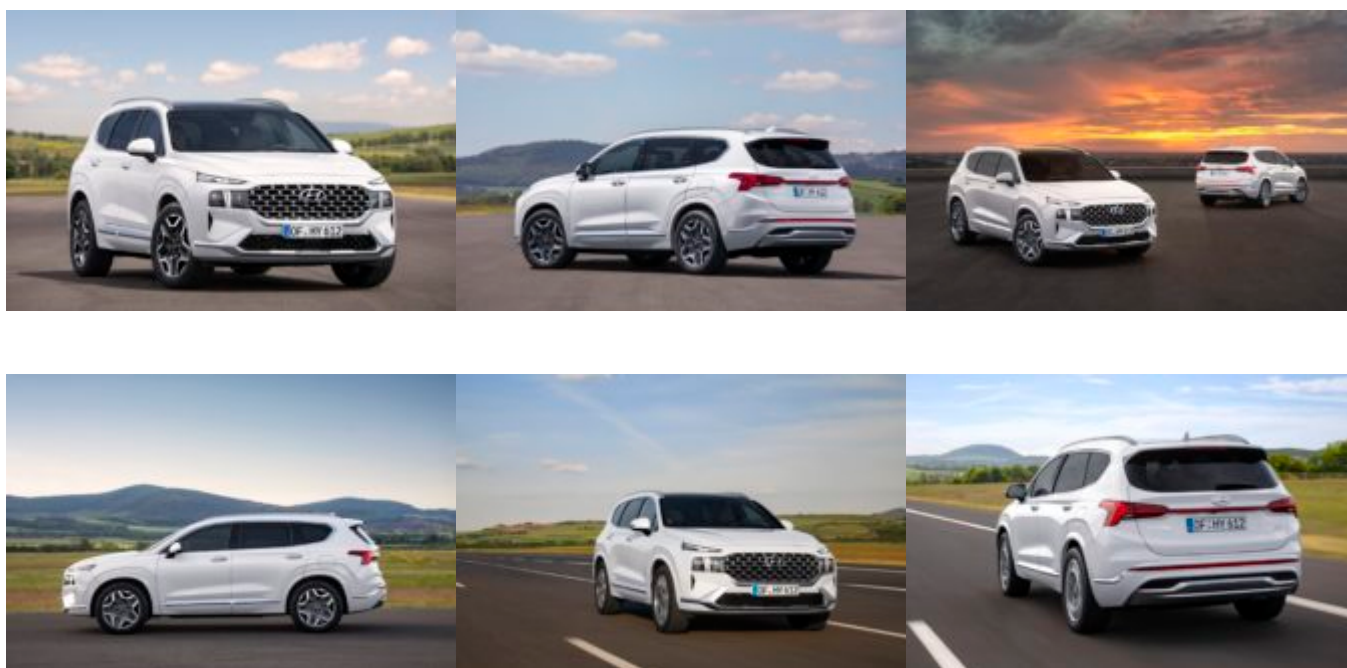


# Nouveauté - Hyundai Santa Fe

Alors que nous vous proposons un essai de la version 2.2 CRDi 4WD à la fin de l'été passé, Hyundai annonce en ce printemps 2020 la nouvelle mouture du Santa Fe.



Le vaisseau amiral du constructeur coréen sera le premier à être bâti sur la plateforme maison de troisième génération. Côté esthétique, les designers ont opéré une grosse évolution sur la face avant, avec un rapprochement notable des optiques à deux étages. La grille s'agrandit nettement, et les arêtes saillantes du bouclier se détachent en matière de teinte. Pour les autres flancs de la voiture, les évolutions sont très timides. On note toutefois un regroupement des projecteurs et un raffinement du pare-chocs à l'arrière.



A l'intérieur, la volonté est claire : accentuer la sensation « premium ». Hyundai affiche un franc désir d'aller chasser sur un territoire déjà fréquenté. Pour réussir, les hommes de Séoul misent sur une console centrale plus linéaire, avec des commandes haut placées, la base étant échancrée pour laisser apparaître un espace de rangement. L'écran tactile central s'agrandit pour atteindre 10 pouces  $\frac{1}{4}$  et se départit de ses boutons latéraux.



Sans que les spécifications ne soient encore détaillés, le constructeur annonce que cette génération du Santa Fe sera pourvue de nouvelles motorisations hybrides et des plug-in hybrides « SmartStream », une première pour le modèle.



La gamme de prix du nouveau Hyundai Santa Fe est pour le moment inconnue, mais son arrivée en Suisse est prévue pour le mois de septembre de cette année.